

# CAMOUFLAGE

## Camouflage EZ-NestEye



## Page de langue

Nederlands	-	2
English	-	32
Français	-	62
Čeština	-	93
Bazény	-	125
Dansk	-	157
Slovenský	-	188
Português	-	220
Suomalainen	-	252
Español	-	283
Deutsch	-	315
Italiano	-	348
Svenska	-	380





## Contenu

### Contenu

#### PRÉFACE

1. CONSEILS	3
2. QU'Y A-T-IL DANS LA BOÎTE ?	4
3. SPÉCIFICATIONS DE LA Mangeoire À Oiseaux	5
4. INTRODUCTION À LA Mangeoire Pour Oiseaux	7
5. INTRODUCTION POUR LA CAMÉRA	8
6. COMMENT SE CONNECTER À L'APPLICATION	10
7. INTRODUCTION DE L'INTERFACE DE L'APPLICATION	15
8. INSTALLATION DE LA CAMÉRA	16
9. COMMENT INSTALLER LA Mangeoire À Oiseaux	17
10. GARANTIE	19
11. FAQ	19

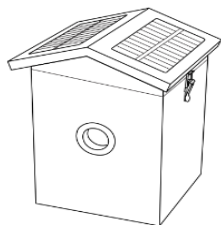
Merci d'avoir acheté l'appareil photo numérique camouflage EZ-NestEye. Afin d'utiliser notre produit facilement et d'avoir une compréhension générale, nous avons créé ce manuel spécialement pour vous. Ce manuel explique comment utiliser systématiquement cet appareil photo. Lisez attentivement ce manuel avant utilisation afin de maîtriser la méthode rapidement et correctement.

Le contenu de ce manuel est uniquement à des fins de référence et utilise les informations les plus récentes disponibles au moment de la préparation du manuel. Les affichages à l'écran, les illustrations, etc. utilisés dans ce manuel sont destinés à fournir une explication plus détaillée et intuitive des opérations de l'appareil photo. En raison des différences dans le développement technologique et les lots de production, ceux-ci peuvent différer légèrement de l'appareil photo que vous utilisez réellement.

### 1. CONSEILS

- Gardez la mangeoire à oiseaux et tous les accessoires hors de portée des enfants et des animaux domestiques.
- Assurez-vous que l'appareil photo est complètement chargé pour la première fois.
- N'exposez pas l'objectif de l'appareil photo directement au soleil.
- Ne trempez pas la mangeoire pour oiseaux dans l'eau.
- Utilisez le WI-FI 2,4 GHz pour connecter l'application.
- Tenir à l'écart de la lumière vive pendant l'appairage.
- Gardez la mangeoire à oiseaux à portée du signal WiFi.

## 2. QU'Y A-T-IL DANS LA BOÎTE ?



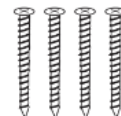
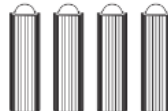
Nichoir



Plaque de montage en bois



Tournevis

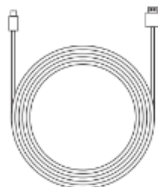


Autocollant de forage



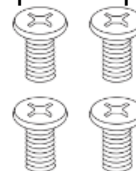
Épingle

Entretoises de vis vertes



Caoutchouc imperméable

Vis pour support



Câble de chargement

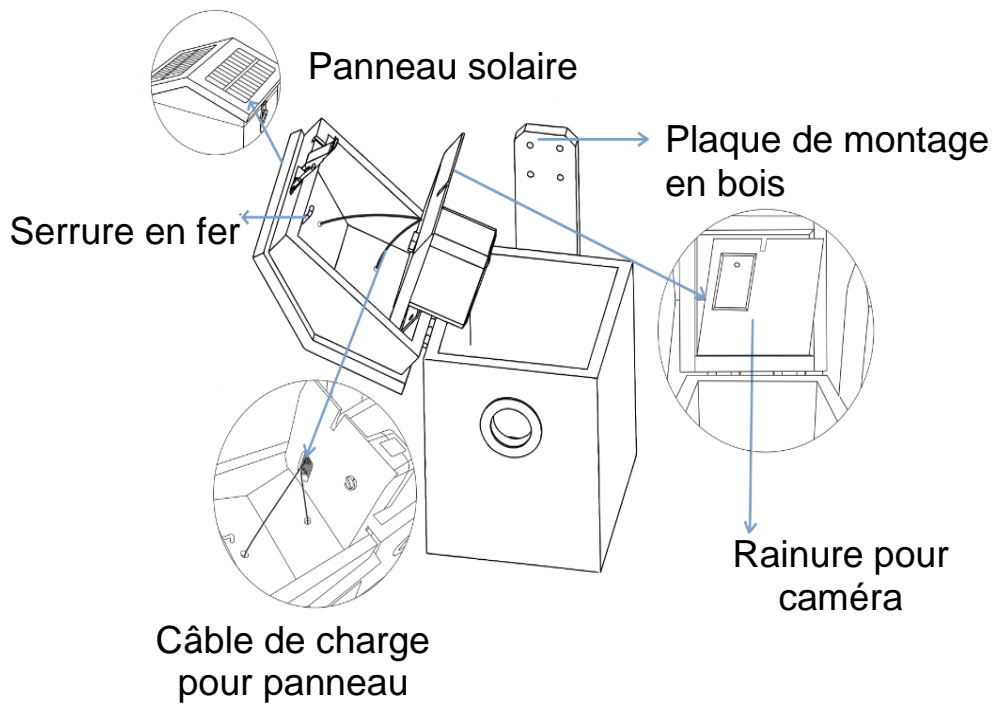
Vis pour plaque de montage en bois

### 3. SPÉCIFICATIONS DE LA Mangeoire À Oiseaux

<b>modèle du produit</b>	EZ-NestEye
<b>Télécharger</b>	Panneau solaire et câble USB
<b>Accu</b>	Batterie lithium-ion rechargeable de 5 200 mAh
<b>Résolution</b>	Photos de 2,0 mégapixels et vidéo en direct HD 1080P
<b>Température de fonctionnement</b>	-5°F à 120°F (-20,5°C à 48,5°C)
<b>Type sans fil</b>	Wi-Fi 2,4 GHz
<b>Champ de vision</b>	Diagonale : 130°, Horizontale : 94°, Verticale : 40°
<b>Dimension</b>	L7,9 * W7,7 * H12,7 pouces (20 * 19,5 * 32,3 cm)
<b>Source de courant</b>	C.C 5V2A
<b>Consommation d'énergie</b>	2 W/h (max.)
<b>Vie de la batterie</b>	4-6 ans
<b>Vision nocturne</b>	Oui

<b>Anti-scintillement</b>	50 Hz/60 Hz
<b>SPÉCIFICATION DES PANNEAUX SOLAIRES</b>	
<b>IPCE</b>	19%
<b>Tension de fonctionnement (Vmp)</b>	5V ± 5%
<b>Flux de travail (Imp)</b>	400mA ± 5%
<b>Tension en circuit ouvert (COV)</b>	7,2 V ± 5 %
<b>Courant de court-circuit (ISC)</b>	480mA ± 5%

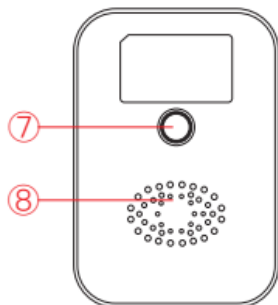
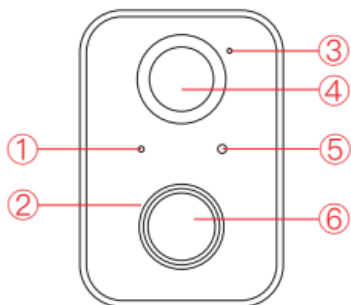
#### 4. INTRODUCTION À LA Mangeoire Pour Oiseaux



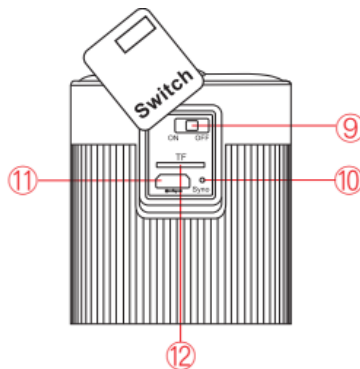
**Attention : soyez prudent avec ce câble de charge afin qu'il ne se casse pas.**



## 5. INTRODUCTION POUR LA CAMÉRA

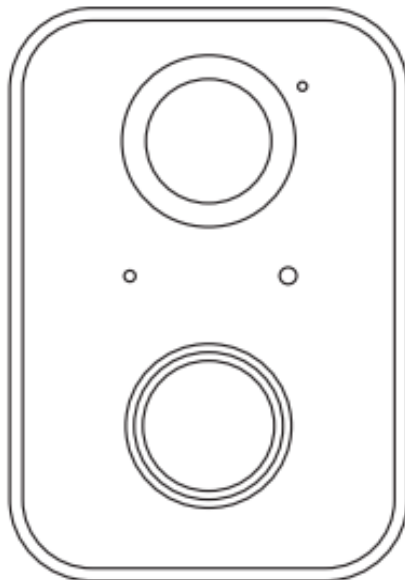


1. Voyant
2. LED infrarouge
3. Microphone
4. Capteur de mouvement
5. Capteur de lumière
6. Lentille
7. Trou de montage
8. Conférencier
9. Activer/désactiver
10. Synchroniser/réinitialiser
11. Port de chargement
12. Emplacement pour carte TF (extension de capacité 128 Go)



## Voyant

1. Allumez la caméra : la lumière rouge est toujours allumée.
2. Mode d'appairage : le voyant rouge clignote rapidement.
3. Connexion réseau : le voyant vert clignote rapidement.
4. Réseau connecté : lumière verte toujours allumée.
5. Statut anormal : le voyant rouge clignote lentement. (Doit être réinitialisé).
6. Pendant la mise à jour du firmware : La lumière jaune est toujours allumée.
7. État de charge : la lumière blanche est toujours allumée lors de la charge et éteinte une fois complètement chargée.



## 6. COMMENT SE CONNECTER À L'APPLICATION

### Installez l'application

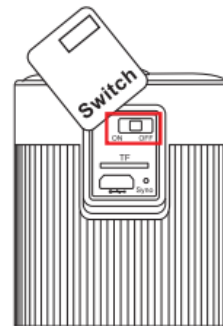


Téléchargez ou scannez le code QR et installez l'application Bird Lover pour IOS ou Android. Une fois téléchargée, l'APP vous demandera d'enregistrer votre appareil. Entrez votre adresse e-mail et sélectionnez le pays dans lequel vous vivez. Vous recevrez le code d'enregistrement. Entrez le code d'enregistrement puis créez un mot de passe.



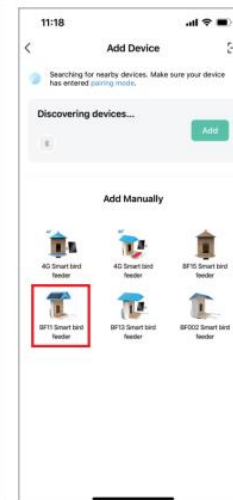
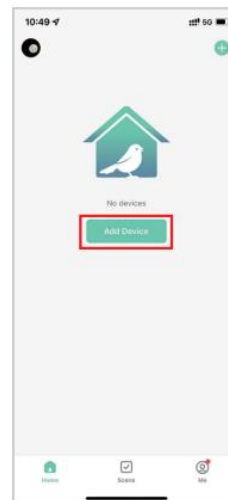
# Connectez l'application (FONCTIONNE UNIQUEMENT SUR LE WIFI 2,4 Ghz - pas sur 5 Ghz)

1. Allumez l'interrupteur d'alimentation.

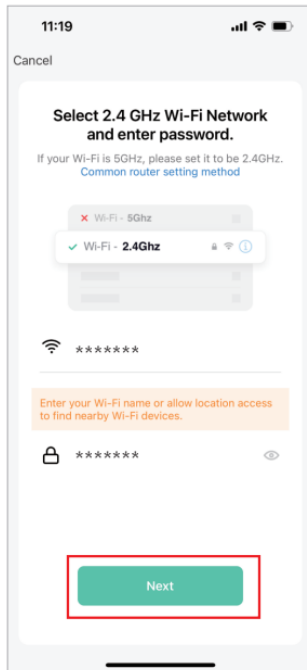


2. Ouvrez l'application et connectez-vous selon les étapes suivantes.

*Sélectionnez l'appareil : BF11*



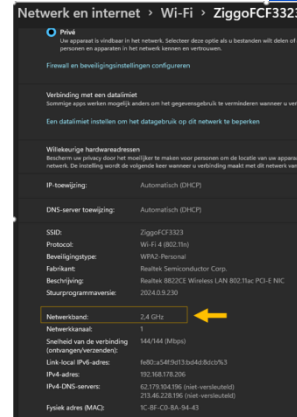
### 3. Entrez le mot de passe WIFI.



### Des problèmes de connexion ?

1. Vérifiez si vous disposez d'une connexion Wi-Fi 2,4 GHz.

Lien d'information : <https://wildcameraxl.nl/pages/wifi-eng>

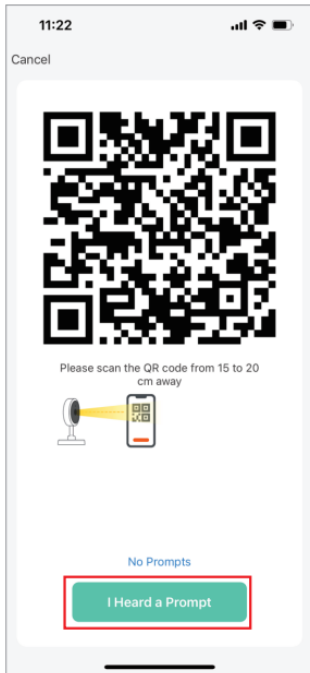


sous Paramètres WiFi, recherchez « bande réseau »

2. Passez de votre 5 GHz à 2,4 GHz

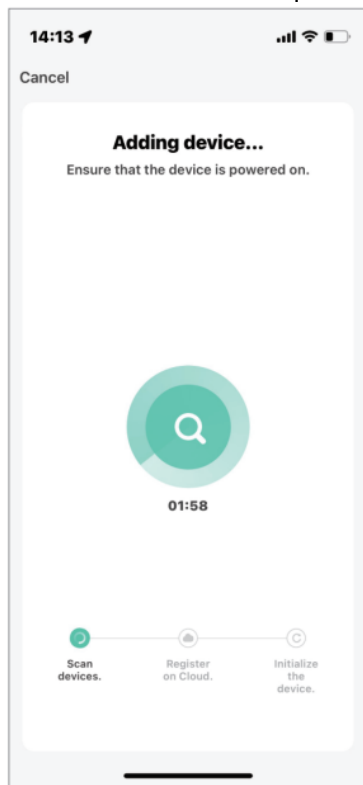
(possible uniquement avec un routeur WiFi double bande)

4. Scannez le code QR avec la caméra et entrez la connexion après avoir entendu le son de l'invite de la caméra.



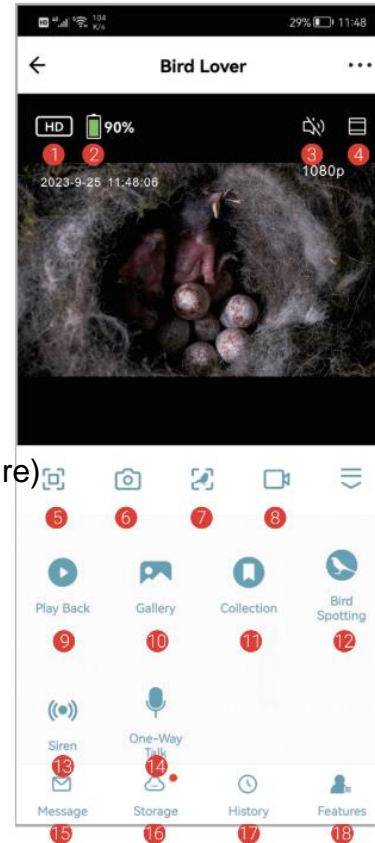
REMARQUE : Le code QR doit être pointé vers la caméra inférieure

5. Attendez que la connexion soit terminée et cliquez sur "Terminé".



## 7. INTRODUCTION DE L'INTERFACE DE L'APPLICATION

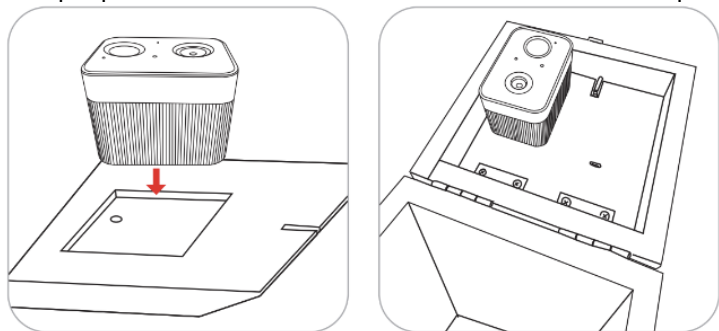
1. Réglage de la qualité : vous pouvez choisir HD ou SD
2. Capacité restante de la batterie
3. Commutateur vocal
4. Zoomez sur l'écran de la caméra
5. Écran horizontalement ou verticalement
6. Prenez une photo
7. Identification des oiseaux
8. Faire des vidéos
9. Jouez au précédent
10. Afficher les photos ou vidéos qui ont été prises
11. Voir la collection d'oiseaux
12. Détection de mouvement (cliquez pour allumer/éteindre)
13. Sirènes
14. Conversation à sens unique
15. Notification de détection de mouvement
16. Service de stockage cloud
17. Historique de l'identification des oiseaux
18. Retour à toutes les interfaces de fonctions



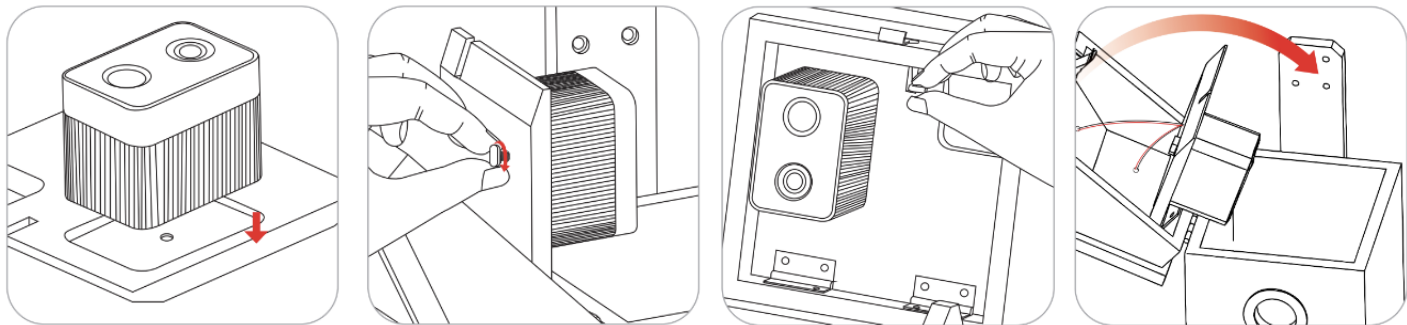


## 8. INSTALLATION DE LA CAMÉRA

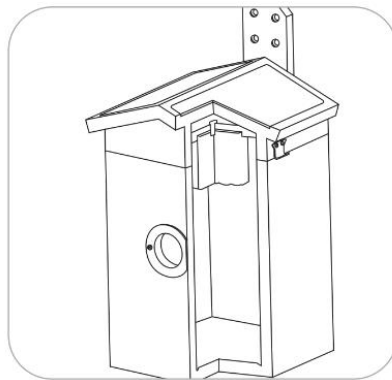
1. La plaque intérieure en bois est installée avec une rainure pour la caméra, ce qui peut fixer fermement la caméra et la rendre stable.



2. Assurez-vous que le trou de vis de la caméra correspond à la vis, puis serrez-la. Tournez le verrou en fer, fixez la planche de bois et verrouillez-la sous le toit en bois.

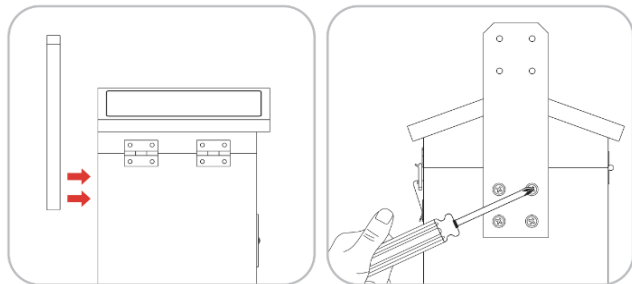


3. Cette image vous montre la structure interne.

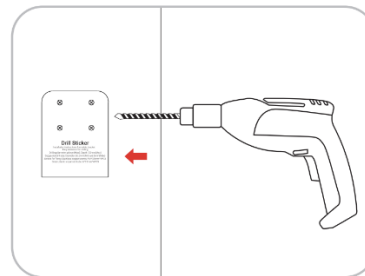


## 9. COMMENT INSTALLER LA Mangeoire À Oiseaux

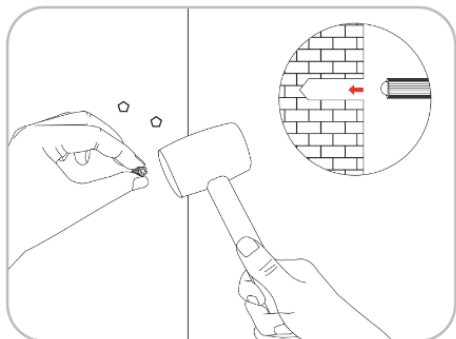
1. Utilisez le tournevis pour retirer le de vis dans la planche.



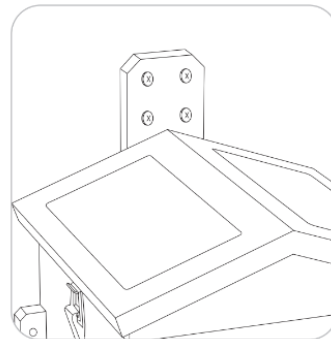
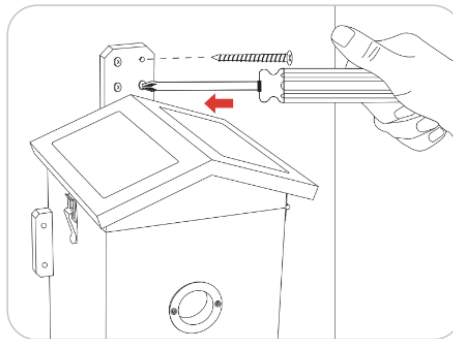
2. Collez l'autocollant sur le bois ou le mur et percez des trous dans la plage indiquée sur l'autocollant.



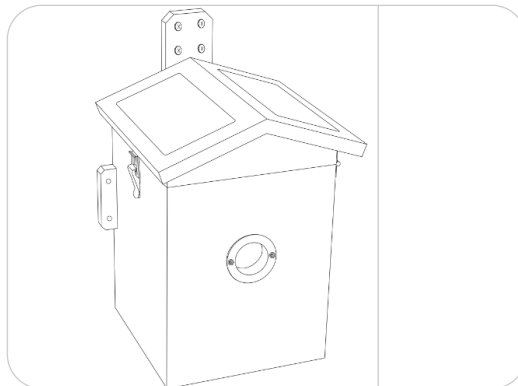
3. Insérez les bouchons en plastique vert dans les trous.



4. Fixez le support avec de longues vis.



5. Le nid d'oiseau peut être fixé fermement.



## 10. GARANTIE

Nous sommes très fiers de nos produits. Nous tenons toujours nos promesses. Nous offrons une période de garantie et un service avancés. Lorsque vous achetez notre produit, vous êtes couvert par une garantie limitée. Nous garantissons que nos produits sont exempts de défauts de matériaux et de fabrication pour une garantie limitée à compter de la date d'achat d'origine. Cette garantie ne couvre pas les dommages causés au consommateur tels qu'une mauvaise utilisation, un abus, une mauvaise manipulation ou installation, ou une tentative de réparation par toute personne autre que nos techniciens agréés. Pendant la période de garantie, nous réparerons ou remplacerons, à notre discrétion, votre caméra par un modèle identique ou comparable sans modification. Cette garantie s'étend uniquement à l'acheteur d'origine auprès de notre revendeur agréé. Achat requis pour bénéficier des avantages de la garantie. La garantie sur tout produit de remplacement fourni dans le cadre de la garantie d'origine se poursuivra pour le reste de la période de garantie applicable au produit d'origine. Cette garantie s'applique uniquement aux défauts résultant de défauts de matériaux ou de fabrication dans des conditions normales d'utilisation et ne couvre pas l'usure normale du produit. Si vous devez retourner un produit sous cette garantie, veuillez contacter votre fournisseur.

## 11. FAQ

### **Dois-je créer un compte pour utiliser l'application ?**

Oui, vous devez utiliser une adresse e-mail ou un numéro de téléphone pour demander un code de vérification pour l'enregistrement d'un compte.

### **Avec quels systèmes d'exploitation l'application est-elle compatible ?**

L'application est compatible avec les systèmes Apple iOS et Android.

- iOS 10.0 et supérieur.
- Android V5.0 et supérieur.

### **Quelle bande WiFi la caméra AI prend-elle en charge ?**

Wi-Fi 2,4 GHz uniquement.

### **Combien de comptes peuvent être liés à un EZ-NestEye ?**

L'EZ-NestEye ne peut être lié qu'à un seul compte à la fois. S'il est lié par d'autres comptes, appuyez longuement sur le bouton de réinitialisation pendant 10 secondes pour le relâcher.

### **Puis-je partager le Smart Bird Nest avec d'autres utilisateurs ?**

Oui. Vous pouvez partager l'EZ-NestEye avec d'autres utilisateurs, mais ils doivent installer l'application « Bird Lover ».

Lorsque l'application est prête, l'une des méthodes suivantes est facultative pour partager l'appareil :

*S'ils ont un compte individuel :*

1. Partagez l'appareil en ajoutant leurs noms de compte.
2. Ajoutez de nouveaux comptes à votre groupe familial.

*S'ils n'ont pas de compte individuel :*

Utilisez votre compte principal et votre mot de passe pour vous connecter de la même manière que vous.

### **Quelle est la langue de l'application ?**

La langue de l'application correspond à la langue système de votre appareil. Mais la langue du résultat de la reconnaissance de l'IA ne prend désormais en charge que l'anglais ou le chinois.

### **Pourquoi la batterie de l'appareil photo s'épuise-t-elle si rapidement ?**

C'est une caméra à faible consommation d'énergie. De plus, le panneau solaire peut maintenir la consommation d'énergie quotidienne pendant les journées ensoleillées. Si la batterie se décharge trop rapidement, vérifiez les points suivants :


1. Vérifiez-vous trop souvent la caméra avec l'application ?
2. La caméra est-elle toujours activée lorsque trop d'oiseaux visitent ?
3. Les performances du Wi-Fi sont-elles bonnes ou non ? Une fois que la caméra perd le WiFi ou que le WiFi est trop faible, la caméra recherche le signal WiFi encore et encore jusqu'à ce que l'alimentation soit épuisée.

### **Pourquoi « Play » n'est-il pas disponible ?**

Vérifiez les éléments suivants :

1. Confirmez que la carte TF est correctement installée ou que l'action de paiement du stockage cloud est terminée. Si la carte TF ne peut pas être lue, veuillez la formater en FAT32 par ordinateur. Notre produit prend en charge la carte TF 4G-128G.
2. Assurez-vous d'avoir activé l'enregistrement dans les « Paramètres d'enregistrement » et activez le mode de détection.

### **Comment puis-je activer ou désactiver la notification des messages ?**

1. Allez sur la page principale et trouvez « Moi » en bas à gauche, cliquez sur l'icône «  » Définissez la notification de l'application pour activer ou désactiver « Activer les notifications ». Vous pouvez également définir un planning pour « Ne pas déranger » sur la même interface.
2. Activez ou désactivez la « Détection de mouvement » via l'interface utilisateur.
3. Activez ou désactivez les « Paramètres d'alarme de détection » sur l'interface des paramètres.

### **Que dois-je faire si l'appareil ne fonctionne pas correctement ?**

1. Vérifiez que le câble d'alimentation est correctement connecté et assurez-vous que l'interrupteur d'alimentation est allumé.

2. Vérifiez si le WiFi est disponible et si le nid d'oiseau intelligent fonctionne à portée WiFi.
3. Retirez et reconnectez l'appareil.

# CAMOUFLAGE



Scannez le code QR et accédez à notre environnement en ligne, où vous trouverez plus d'informations sur nos produits.